

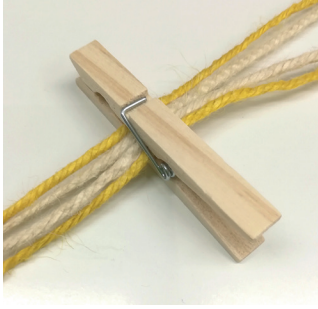
Anleitung Makramee-Accessoires



Makramee-Schmetterling

Verwendetes Material (für ca. 20 Schmetterlinge):	Artikelnummer	Menge
Jutegarn ca. \varnothing 3,5 mm x 55 - 60 m, ca. 200 g, hell gebleicht (ca. 240 cm pro Schmetterling, ohne Aufhängung)	507722	1
Jutegarn ca. \varnothing 3,5 mm x 55 - 60 m, ca. 200 g, gelb (ca. 240 cm pro Schmetterling, ohne Aufhängung)	529279	1
Jutegarn ca. \varnothing 3,5 mm x 55 - 60 m, ca. 200 g, natur	525163	alternativ
Jutegarn ca. \varnothing 3,5 mm x 55 - 60 m, ca. 200 g, rot	525836	alternativ
Jutegarn ca. \varnothing 3,5 mm x 55 - 60 m, ca. 200 g, grün	525847	alternativ
Holz – Wäscheklammern ca. 70 x 9 mm, natur, 50 Stück	543827	1
Holzperlen verschiedene Formen, ca. 10 - 30 mm, Bohrung: ca. 3 - 8 mm, natur, ca. 500 g	513295	1
Empfohlenes Werkzeug:		
Korkscheiben ca. \varnothing 180 x 5 mm, natur, 2 Stück	625776	nach Bedarf
Benötigtes Werkzeug:		
Kork-Unterlage, Stecknadeln, Schere, Lineal oder Maßband, Klebeband (Zum Perlenfädeln: Jutegarnende mit Klebeband umwickeln, Garn durch die Perle führen, Klebeband abziehen.)		

Anleitung:



1. Jutegarn gelb 2 x 120 cm (äußere Arbeitsfäden) und Jutegarn hell gebleicht 2 x 120 cm (innere Füllfäden) abtrennen. Alle 4 Stränge mittig fassen, in die Wäscheklammer klemmen (je Faden ca. 60 cm).



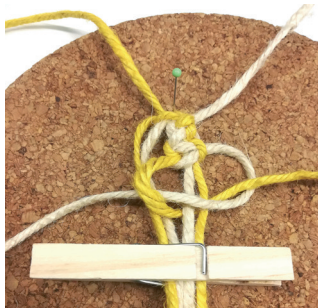
2. Links gerichteter Kreuzknoten: Den linken gelben Arbeitsfaden über die beiden hellen Füllfäden, aber unter den rechten Arbeitsfäden, legen. Den rechten Arbeitsfaden unter den Füllfäden durch die entstandene Schlinge des linken Arbeitsfadens führen. Der erste Kreuzknoten sollte ca. 45 mm von der Wäscheklammer entfernt sein.



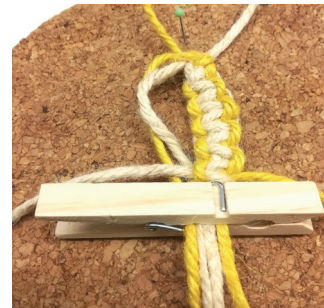
3. Rechts gerichteter Kreuzknoten: Den rechten gelben Arbeitsfaden über die beiden hellen Füllfäden legen, den linken Arbeitsfaden über den rechten Arbeitsfaden unter die Füllfäden und durch die entstandene Schlinge auf der rechten Seite fädeln. Beide Kreuzknoten festziehen (Abstand ca. 45 mm zur Klammer).



4. Den doppelten Kreuzknoten mit einer Stecknadel auf einer Korkplatte fixieren. Den rechten Füllfaden mittig durch die Fäden ziehen.



5. Beginnend mit einem linksgerichteten Kreuzknoten, abwechselnd einen links- und rechtsgerichteten Kreuzknoten knüpfen.



6. Kreuzknoten (ca. 10 Knoten) bis zur Wäscheklammer knüpfen. Rest-Fäden hängen lassen, mit anderer Seite beginnen.



7. Linken, hellen Füllfaden in die Mitte fädeln.



8. Mit diesem Faden einen rechtsgerichteten Kreuzknoten legen.



9. Abwechselnd einen links- und rechtsgerichteten Kreuzknoten knüpfen. Wie auf der rechten Seite bis zur Wäscheklammer knüpfen. Rest-Fäden hängen lassen.



10. Wie vorab in Punkt 2-9 beschrieben gegenüberliegenden Schmetterlingsflügel fertigen (siehe Bilderfolge 10-17).



11.



12.



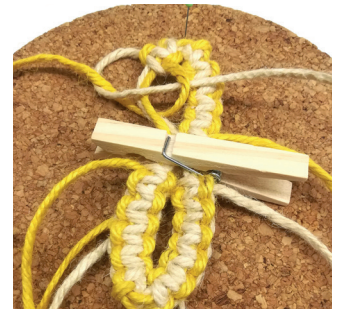
13.



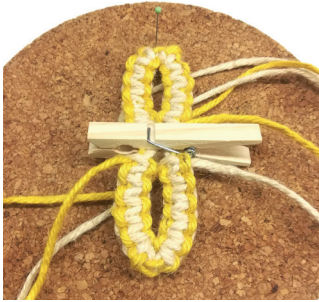
14.



15.



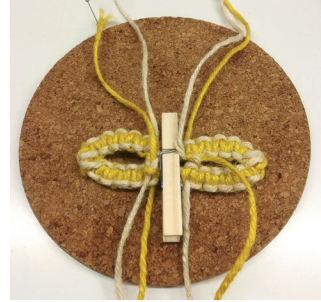
16.



17.



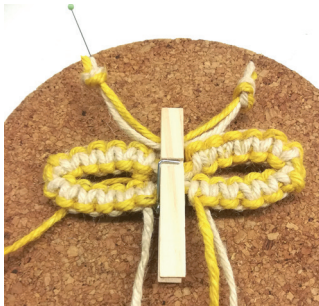
18. Schmetterling auf die Rückseite wenden. Auf jeder Seite die Garnenden miteinander verknöten.



19. Schnürenden wie abgebildet auflegen.



20. Jedes Paar der obenliegenden Schnüre über Kreuz durch die Wäscheklammer führen.



21. Schmetterling auf die Vorderseite drehen. Die oberen Schnur-Enden verknöten, Schnüre nach den Knoten abschneiden.



22. Die vier unteren Schnüre zusammenfassen und verknöten. Schnürenden nach dem Knoten abtrennen.



23. Zum Aufhängen ein ca. 30 cm langes Stück Juteschnur (hellgebleicht oder gelb) abschneiden. Diese mittig, zwischen den Flügeln, um die Wäscheklammer legen.



24. Beide Schnürenden verknöten.



25. Nach dem Knoten eine Holzperle auffädeln.



26. Nach der Perle nochmals beide Schnürenden knöten.

Makramee-Blüte



Verwendetes Material (für ca. 5 Blüten):	Artikelnummer	Menge
Jutegarn ca. \varnothing 3,5 mm x 55 - 60 m, ca. 200 g, gelb (ca. 10 m pro Blüte, mit Aufhängung)	529279	1
Buchen-Holzring, ca. \varnothing 47 mm außen, ca. \varnothing 31 mm innen, natur	515255	5
Holzperlen verschiedene Formen, ca. 10 - 30 mm, Bohrung: ca. 3 - 8 mm, natur, ca. 500 g	513295	1
Empfohlenes Werkzeug:		
Korkscheiben ca. \varnothing 180 x 5 mm, natur, 2 Stück	625776	nach Bedarf
Benötigtes Werkzeug:		
Kork-Unterlage, Stecknadeln, Schere, Lineal oder Maßband, Klebeband (Zum Perlenfädeln: Jutegarnende mit Klebeband umwickeln, Garn durch die Perle führen, Klebeband abziehen.)		

Anleitung:



1. Jutegarn gelb 2 x 80 cm Stücke abtrennen. Mittig beide Schnüre an den Ring anknüpfen. Die beiden äußeren Schnüre sind Arbeitsfäden, die beiden inneren Schnüre sind Füllfäden. Ring mit einer Stecknadel auf der Korkplatte fixieren.



2. Links gerichteter Kreuzknoten: Den linken gelben Arbeitsfaden über die beiden inneren Füllfäden, aber unter den rechten Arbeitsfaden legen. Den rechten Arbeitsfaden unter den Füllfäden durch die entstandene Schlinge des linken Arbeitsfadens führen.



3. Der erste Kreuzknoten sollte ca. 40 mm von Ring entfernt sein.



4. Rechts gerichteter Kreuzknoten: Den rechten gelben Arbeitsfaden über die beiden Füllfäden legen, den linken Arbeitsfaden über den rechten Arbeitsfaden unter die Füllfäden und durch die entstandene Schlinge auf der rechten Seite fädeln.



5. Beide Kreuzknoten festziehen (Abstand Ring ca. 40 mm). Ring vom Kork lösen.



6. Den doppelten Kreuzknoten mit einer Stecknadel auf einer Korkplatte fixieren. Das Schnurende des rechten Füllfadens mittig durch die Fäden ziehen.



7. Beginnend mit einem linksgerichteten Kreuzknoten, abwechselnd einen links- und rechtsgerichteten Kreuzknoten knüpfen.



8.



9. Kreuzknoten bis zum Ring knüpfen, Schnurenden hängen lassen.



10. Das Schnurende des linken Füllfadens mittig durch die Fäden ziehen. Mit einem rechtsgerichteten Kreuzknoten beginnen.



11. Abwechselnd einen links- und rechtsgerichteten Kreuzknoten knüpfen (bis zum Ring).



12.



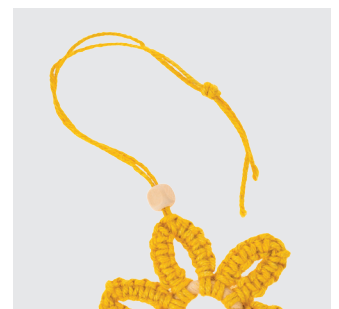
13. Je zwei Schnüre zusammen verknoten.



14. Nach den Knoten überschüssiges Garn abtrennen. Fertig ist das erste Blütenblatt.



15. Die übrigen 5 Blütenblätter nach der obigen Beschreibung arbeiten (Punkt 1-14).



16. Als Aufhängung ein ca. 40 cm langes Stück Jutegarn abtrennen. Schnur mittig legen, die Schlaufe durch eine Blüte führen, Schnurenden durch die Schlaufe führen. Eine Perle über die Schnurenden fädeln, Enden verknoten.

Makramee-Hase



Verwendetes Material (für ca. 14 Hasen):	Artikelnummer	Menge
Jutegarn ca. \varnothing 3,5 mm x 55 - 60 m, ca. 200 g, natur (ca. 390 cm pro Hase, mit Aufhängung)	525163	1
Buchen-Holzring, ca. \varnothing 70 mm außen, ca. \varnothing 50 mm innen, natur	515244	14
Holzperlen verschiedene Formen, ca. 10 - 30 mm, Bohrung: ca. 3 - 8 mm, natur, ca. 500 g	513295	1
Empfohlenes Werkzeug:		
Korkscheiben ca. \varnothing 180 x 5 mm, natur, 2 Stück	625776	nach Bedarf
Benötigtes Werkzeug:		
Kork-Unterlage, Stecknadeln, Schere, Lineal oder Maßband, Klebeband (Zum Perlenfädeln: Jutegarnende mit Klebeband umwickeln, Garn durch die Perle führen, Klebeband abziehen.)		

Anleitung:



1. Jutegarn natur 2 x 90 cm Stücke abtrennen. Jedes Stück an den Ring anknüpfen, aber mit unterschiedlichen Fadenlängen. Die beiden äußeren Arbeitsfäden sollten je ca. 60 cm lang sein, die beiden inneren Füllfäden je ca. 30 cm. Zur leichteren Handhabung kann der Ring mit einer Stecknadel auf einer Korkplatte fixiert werden.



2. Mit links gerichtetem Kreuzknoten beginnen: Den linken Arbeitsfaden über die beiden inneren Füllfäden, aber unter den rechten Arbeitsfaden legen. Den rechten Arbeitsfaden unter den Füllfäden durch die entstandene Schlinge des linken Arbeitsfadens führen. Knoten festziehen.



3. Rechts gerichteten Kreuzknoten knüpfen: Den rechten Arbeitsfaden über die beiden Füllfäden legen, den linken Arbeitsfaden über den rechten Arbeitsfaden unter die Füllfäden und durch die entstandene Schlinge auf der rechten Seite fädeln, Knoten festziehen.



4. Abwechselnd links- und rechts gerichtete Kreuzknoten fertigen. Insgesamt ca. 30 Knoten knüpfen.



5. Zur Befestigung des geknüpften Stranges, linken Füllfaden über den Ring, durch den Ring nach hinten und wieder rechts vorbei nach vorne führen.



6. Diesen Faden links vorne neben die entstandene Schlaufe legen. Wiederum nach hinten in die Ringmitte und nach vorne fädeln.



7. Die Schnur unter dem Füllfaden-Knoten durchführen. Fadenende festziehen und hängen lassen.



8. Rechten Füllfaden über den Ring, durch den Ring nach hinten und wieder rechts nach vorne führen, über die entstandene Schlaufe legen.



9. Schnur nach hinten führen und über den Ring nach vorne fädeln. Die Schnur unter dem Füllfaden-Knoten durchführen. Fadenende festziehen und hängen lassen.



10. Ring umdrehen, Fadenden mit nach hinten nehmen, je 2 Faden-Enden miteinander fest verknoten. Überstehendes Garn abschneiden.



11. Das zweite Hasenohr, wie vorab in Punkt 1-10 beschreiben, fertigen. Bilderfolge 11-15.



12.



13.



14.



15.



16. Als Aufhängung ein ca. 30 cm langes Stück Jute-garn abtrennen. Schnur mittig legen, die Schlaufe mittig um den Ring legen und Fadenden durch die Schlaufe führen.



17. Beide Fadenenden verknoten, eine Perle über die beiden Fäden führen und nochmals knoten.

Viel Spaß bei der Umsetzung wünscht das OPITEC-Kreativteam!